

SALUT

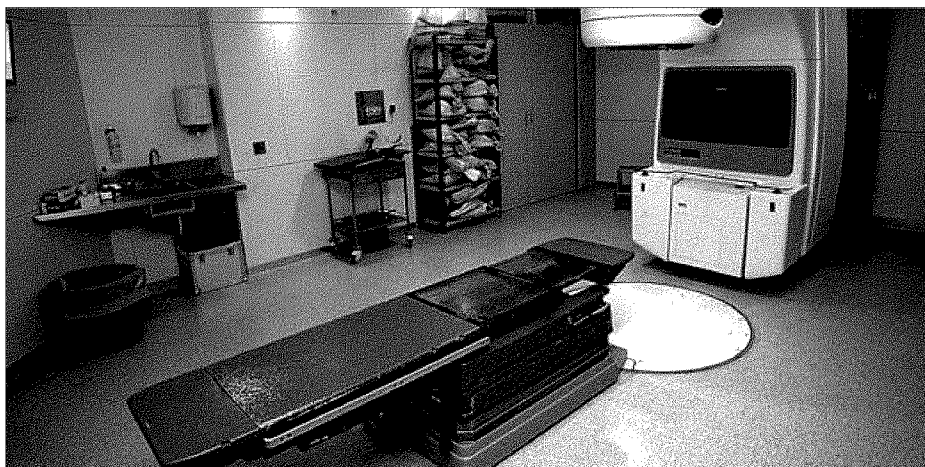
Un fàrmac contra la diabetis, útil per al càncer de mama

■ L'ICO Girona dissenya un estudi per assajar la metformina com a teràpia complementària per atacar un tipus de càncer molt agressiu i per evitar les recaigudes un cop superada la malaltia

Oriol Mas
GIRONA

El fàrmac metformina, que s'utilitza per a la diabetis, pot ser útil per combatre el tipus de càncer de mama HER2 positiu, un subgrup d'aquest tumor que és un dels més agressius. Entre un 15% i un 30% dels càncers de mama són d'aquesta tipologia, i és un dels que registra un pitjor pronòstic. L'ús de la metformina per lluitar-hi ja fa temps que s'està estudiant des del Laboratori de Recerca Translacional de l'ICO Girona, i ara s'ha engat un assaig que dictami de manera més clara i científica la utilitat d'aquest fàrmac. L'ICO Girona serà el que coordinarà el projecte, en què participaran setze centres hospitalaris de tot l'Estat i que compta a tenir una mostra de 200 pacients. Entre aquests, hi haurà l'hospital Trueta de Girona.

Begoña Martín, coordinadora de la unitat de recerca clínica de l'ICO a Gi-



Servei d'oncologia de l'hospital Josep Trueta de Girona, en una imatge d'arxiu ■ MANEL LLADÓ

rona, ha explicat que ara del que es tracta és "portar a la pràctica" els estudis que s'han fet, i ha destacat que el projecte és "pioner" perquè el que fa és sumar l'ús de metformina a la teràpia molecular i la quimioteràpia que ja s'estan aplicant actualment. La primera pacient a qui

La frase

“Des del 2009 que hi treballem al laboratori i tenim esperances perquè complementa les tècniques actuals”

Begoña Martín
COORDINADORA DE LA UNITAT DE RECERCA CLÍNICA DE L'ICO GIRONA

La xifra

200

pacients aproximadament són els que es volen estudiar dins el projecte, repartits per hospitals de tot l'Estat.

La data

2013

La primavera vinent es tindran els primers resultats de l'estudi, si bé les conclusions tardaran uns cinc anys.

s'aplicarà serà a l'hospital de l'Hospitalet, i a partir de setembre començaran també al Trueta, aplicant-ho a nous diagnòstics per fer el tractament ja des d'una primera fase.

Esperances positives

Les esperances en els resultats són positives, segons Martín, ja que amb la incorporació de la metformina "s'augmenta l'arsenal terapèutic, i els efectes es complementen als dels mètodes existents". De fet, el que s'espera és que l'ús d'aquest fàrmac permeti evitar les recaigudes del càncer de mama HER2 positiu. El motiu és que és un producte que ataca les cèl·lules mare tumorals, de les quals s'enriqueix especialment aquest tipus de càncer i que són resistents tant a la quimioteràpia com a la teràpia molecular. Per això l'estudi s'allargarà durant uns anys, per comprovar que realment es redueixen les recaigudes. A més, s'espera també que la metformina augmenti la taxa de resposta dels malalts durant el procés de curació i redueixi l'afectació del tumor abans de l'operació. A més, Martín ha situat aquest assaig clínic dins de noves línies d'investigació centrades precisament en l'ús de fàrmacs, que a més tenen l'avantatge que són productes barats i sense gairebé efectes secundaris. ■

MENYS DINERS, MENYS TEMPS, MÉS EFECTIVITAT ■ L'ICO de Girona fa anys que està treballant en una estratègia que es basa a «reciclar» fàrmacs creats per tractar altres malalties i comprovar si també permeten guarir càncers. Fer un nou medicament costa temps i diners. Reutilitzar-ne un que ja existeix és relativament ràpid i econòmic. I ara, amb un estudi pioner en l'àmbit mundial, l'ICO vol demostrar que també és més efectiu.

GIRONA | FRANCESC BENEJAM

■ La metformina és un fàrmac receptat habitualment per regular els nivells d'insulina i glucosa dels pacients amb diabetis tipus 2. Però també pot ser una potent arma per combatre càncers de mama. L'Institut Català d'Oncologia (ICO) de Girona està provant l'efectivitat del medicament amb malalts d'aquests càncers per confirmar el que ja han descobert al laboratori: que «reciclar» la metformina per combinar-la amb altres medicaments convencionals pot impedir el desenvolupament del tumor. L'ICO és l'únic centre del món que reutilitza un fàrmac anti-diabètic per fer guarir càncer mitjançant la teràpia molecular. És a dir, atacant directament els elements que fan funcionar les cèl·lules malignes.

Les actuacions del centre gironí s'engloben en un estudi anomenat METTEN, dissenyat i coordinat per l'ICO amb la participació de 16 centres hospitalaris de tot l'Estat. Consisteix a analitzar l'efecte que produeix la metformina quan es combina amb un anticòs monoclonal (trastuzumab) i quimioteràpia, el tractament estàndard per combatre un tipus de mama molt agressiu i amb alta mortalitat anomenat «HER2 positiu».

Un dels coordinadors de l'estudi, Doctor Javier Menéndez, explica que actualment ja hi ha diverses pacients que estan provant aquesta nova via, mentre que en un futur s'espera reclutar més de 200 dones amb el càncer de mama HER2 positiu.

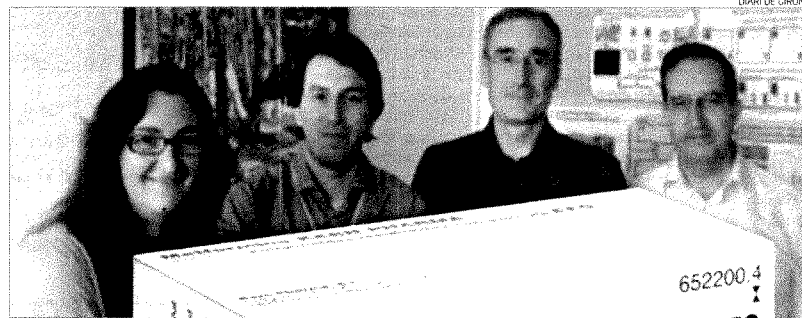
Un potent inhibidor

Com s'arriba a la conclusió que un medicament per tractar la diabetis pot acabar reduint un tumor maligne? Menéndez explica que l'any 2005 van detectar que les dones diabètiques que prenen habitualment metformina tenien una incidència de càncer de mama significativament més baixa que la resta.

A partir d'aquí, els investigadors de l'ICO van anar descobrint més novetats, com ara que a a banda de prevenir el càncer, la metformina també pot dificultar-ne la progressió una vegada ha aparegut. Això passa perquè aquest fàr-

Un fàrmac contra la diabetis per tractar el càncer de mama

► L'Institut Català d'Oncologia de Girona és el primer del món a reutilitzar un medicament regulador de la insulina per eliminar cèl·lules tumorals del pit



Responsables del projecte

► D'esquerra a dreta: Begoña Martín i Javier Menéndez, coordinadors de l'estudi. Eugeni López, responsable de patologia, i Joan Dorca, responsable mèdic.

ALTRES LÍNIES D'INVESTIGACIÓ

Els medicaments anti-malària, en estudi

► El doctor Javier Menéndez explica que l'estudi METTEN s'emmarca en una estratègia que l'ICO de Girona ja fa temps que utilitza. Es basa en la reposició de fàrmacs, és a dir «reciclar» medicaments creats per com-

batre una determinada malaltia i utilitzar-los per altres patologies. Segons Menéndez, «si crees un fàrmac nou et gastaràs milions d'euros i el tindràs en 15 anys. Amb aquesta pràctica, t'estalvies els diners i amb 4 anys ja es pot posar en pràctica». Un altre avantatge que presenta aquesta estratègia és que el fàrmac escollit pot ser ràpidament avaluat

en un assaig clínic. En el cas del càncer, això permet, a més, augmentar i diversificar l'arsenal de fàrmacs antitumorals que hi ha disponibles actualment. De fet, l'ICO no només treballa amb el fàrmac metformina contra el càncer de mama. Menéndez va avançar que s'està treballant també amb uns medicaments anti-malària per a la mateixa finalitat. F.B. GIRONA

DECLARACIONS

JAVIER MENÉNDEZ

INVESTIGADOR DE L'ICO GIRONA

«És tot un èxit que en només 3 o 4 anys l'estudi hagi passat d'analitzar-se al laboratori a aplicar-se directament als pacients amb aquests tipus de càncer de mama»

Un equip de renom internacional

El laboratori de Recerca Translacional de l'ICO de Girona és de referència internacional en l'estudi del metabolisme del càncer i els mecanismes pels quals la metformina inhibeix l'aparició del càncer de mama. Des de l'any 2009 ha publicat un total de 25 estudis sobre la matèria.

mac obliga les cèl·lules tumorals a reprogramar el seu metabolisme energètic, ja que els impedeix fabricar nombroses molècules (àcids grassos, proteïnes, etc.) que necessiten per expandir-se.

A partir d'aquí, el grup de recerca va posar-se el vestit de treball i va començar a fer pràctiques amb cèl·lules en cultiu i animals al laboratori. En només 4 anys, van demostrar que la metformina era capaç de reduir l'activitat de les cèl·lules malignes del càncer HER2, i que si es combinava amb els tractaments estàndard els efectes per aturar el càncer de mama es multiplicaven.

Canvi d'estratègia

La irrupció d'aquest estudi és només la punta d'un iceberg que tot just s'està descobrint. En els últims anys, diversos científics internacionals han defensat que cal canviar la manera d'encarar la lluita contra el càncer. La nova direcció es centra en estudiar quins són els fenòmens que defineixen la forma d'actuar de les cèl·lules tumorals. El premi Nòble de Medicina de 1931, Otto Warburg ja va postular que la transformació de les cèl·lules sanes en malignes es provoca en part per l'alteració del seu metabolisme. Aquesta és l'essència que ha adoptat l'estudi METTEN: trobar les «bombes» que reben l'engranatge que permet l'expansió de les cèl·lules cancerígenes.

Un clàssic anti-diabètic

► La metformina és un fàrmac receptat habitualment en pacients de diabetis tipus 2 per regular els nivells d'insulina i glucosa. S'usa des de fa més de 50 anys.